



# Virtuelle öffentliche Sitzung

## Seminole-Entlastungsstraße

Gaines County, Texas

CSJ: +1 0228-02-049

**Donnerstag, 15. Juli 2021**

Herzlich willkommen zur zweiten virtuellen öffentlichen Sitzungspräsentation des Texas Department of Transportation zum Seminole-Entlastungsstraßenprojekt. Das TxDOT bietet allen Bürgern, die gern persönlich und nicht online teilnehmen möchten, die Möglichkeit zur persönlichen Teilnahme. Persönliche Teilnehmer können sich die gleiche Präsentation, die auch in der öffentlichen Onlinesitzung gezeigt wird, auf einem Bildschirm ansehen; Ausdrücke von Projektmaterialien einsehen; den TxDOT-Mitarbeitern räumlich distanziert Fragen stellen und schriftliche Kommentare abgeben. Die Möglichkeit zur persönlichen Teilnahme besteht am Donnerstag, den 15. Juli 2021, von 17.30 h bis 19.30 h im Seminole Community Center, 801 N. Main St., Seminole, TX 79360.

Das TxDOT plant, die Sicherheit und Mobilität im gesamten Stadtbereich von Seminole zu verbessern.

Seminole ist ein großer Verkehrsknotenpunkt im permianischen Becken, der an einem wichtigen Transportkorridor gelegen ist. Dieser dient der Energiebranche der Region als Verbindung und Zugangspunkt. Auch eine große Agrarindustrie in dieser Region trägt zum Durchgangsverkehr in Seminole bei. Aufgrund des großen Durchgangsverkehrsaufkommens durch Sattelzüge in der Stadt sorgen die Fahrbahnbreite und Staus an der Kreuzung US 62/385/180 aktuell für Probleme. Das TxDOT führt aus diesem Grunde weitere öffentliche Konsultationen durch, um die Meinung der Bürger dazu zu hören, wie man die Staus in der Innenstadt um die Kreuzung US 62/385/180 herum beheben sollte.



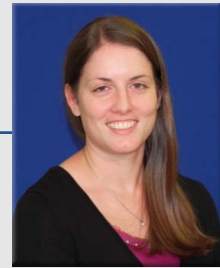
Kreuzung US 62/385/180



Umfrage zur Seminole-Entlastungsstraße



US 62/385 (Main St.)



**Kylan Francis, P.E.**  
Director TP&D

Das TxDOT heißt Sie herzlich willkommen und möchte sich bei Ihnen für Ihr Interesse an der virtuellen öffentlichen Sitzungspräsentation bedanken, die heute, Donnerstag, den 15. Juli 2021, mit allen Bürgern geteilt wird. Kylan Francis ist der „Director of Transportation Planning and Development“ (TP&D, Transportplanung und -entwicklung) für den TxDOT-Bezirk Lubbock, und die Hauptansprechpartnerin für dieses Projekt.

Online ist eine Umfrage verfügbar, um uns mitzuteilen, welche Option Ihrer Meinung nach für Seminole am besten funktionieren würde. Besuchen Sie [TxDOT.gov](https://www.txdot.gov), und suchen Sie unter dem Stichwort „Seminole Relief Route“ nach der Umfrage.

Das TxDOT möchte Sie bitten, sich die auf der Website der virtuellen öffentlichen Sitzung geposteten Materialien anzusehen und schriftliche Kommentare dazu abzugeben. Ihre Kommentare müssen bis Freitag, den 30. Juli 2021, eingegangen sein oder einen entsprechenden Poststempel tragen, um im zusammenfassenden Bericht zur virtuellen öffentlichen Sitzung berücksichtigt zu werden. Wir werden bei der Präsentation später noch genauer besprechen, wie Sie Ihre schriftlichen Kommentare einreichen können.



- 1 Begrüßung
- 2 Projektübersicht
- 3 Umweltbezogene Übersicht
- 4 Projekt-Zeitplan und nächste Schritte
- 5 Öffentlicher Kommentierungsprozess
- 6 Vertagung

Bei dieser virtuellen öffentlichen Sitzung werden wir uns mit folgenden Bereichen befassen:

- Projektübersicht
- Umweltbezogene Übersicht
- Projektzeitplan und nächste Schritte
- Öffentlicher Kommentierungsprozess – wobei dieser sich ein wenig vom Prozess bei persönlichen öffentlichen Sitzungen unterscheidet; mehr Informationen dazu später – und dann abschließend die
- Vertagung

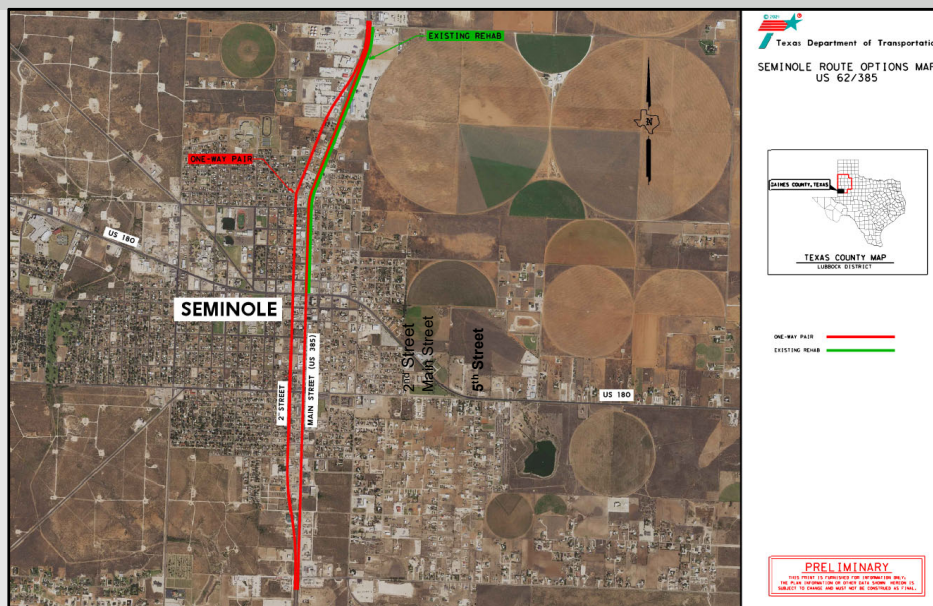


Die Umweltprüfung, Konsultation und andere laut geltenden Bundesumweltgesetzen für dieses Projekt erforderlichen Maßnahmen werden oder wurden vom TxDOT gemäß 23 U.S.C. 327 und einer rechtsgültig von FHWA und TxDOT ausgefertigten Absichtserklärung vom 9. Dezember 2019 durchgeführt.

Vor dem 16. Dezember 2014 hat die Federal Highway Administration, auch als FHWA bekannt, Dokumente nach dem auch als „NEPA“ bekannten National Environmental Policy Act überprüft und genehmigt. Am 16. Dezember 2014 hat jedoch das Texas Department of Transportation die Verantwortlichkeit für Prüfung und Genehmigung bestimmter umweltbezogener NEPA-Dokumente von FHWA übernommen. Diese Absichtserklärung wurde am 9. Dezember 2019 verlängert. Dieser Überprüfungs- und Genehmigungsprozess ist auf dieses geplante Projekt anwendbar.

Diese vom TxDOT präsentierte virtuelle öffentliche Sitzung soll dazu dienen, Informationen auszutauschen und um Kommentare der Bürger zur geplanten Seminole-Entlastungsstraße zu bitten. Bekanntmachungen über diese Sitzung wurden am Freitag, den 25. Juni 2021 auf der TxDOT-Website und am Sonntag, den 27. Juni 2021 im Seminole Sentinel veröffentlicht. Diese Bekanntmachung ging per Post auch den lokalen gewählten Mandatsträgern zu. Außerdem wurde diese virtuelle öffentliche Sitzung auch über lokale Medien und Social Media bekannt gegeben.

## Karte zur Seminole-Entlastungsstraße



Virtuelle öffentliche Sitzung – Seminole-Entlastungsstraße

15. Juli 2021

Das TxDOT, die Stadt Seminole und Gaines County haben die verschiedenen Optionen untersucht, die zur Entlastung des Straßenverkehrs durch Seminole zur Verfügung stehen. Diese Studie konzentriert sich auf die Erforderlichkeit einer Strecke, die eine sichere und effiziente Möglichkeit für Sattelschlepper bietet, Seminole zu passieren. Diese Studie analysiert sowohl die Vorteile der Nutzung vorhandener Fahrbahnen als auch die Erweiterung um neue Strecken, um die Verkehrsströme zu maximieren und gleichzeitig die negativen Auswirkungen auf die Stadt auf ein Minimum zu beschränken. Die vorhandenen Fahrbahnen wurden untersucht, Finanzierungsoptionen erkundet und alle Alternativen berücksichtigt, einschließlich der Möglichkeit, das Projekt zurückzustellen.

Bei der Doppelt-Einbahnstraßen-Option würde die vorhandene, durch Seminole führende US 62/385-Fahrbahn (Main Street) in eine dreispurige Einbahnstraße in nördliche Richtung und die vorhandene 2<sup>nd</sup> Street in eine weitere dreispurige Einbahnstraße (in südliche Richtung) umgewandelt. Diese Option schafft zusätzliche Kapazitäten und erleichtert Sattelschleppern das Wenden. Die bei der ersten öffentlichen Sitzung vorgestellte Option 2 (5<sup>th</sup> Street) wurde aus dem Prozess entfernt.

Bei der Sanierungsoption der vorhandenen Strecke (auch als Option ohne Baumaßnahmen, „No Build“, bezeichnet), würde sich die Verkehrsrichtung nicht ändern. Stattdessen würde die vorhandene Fahrbahn saniert, unter anderem durch Verbesserungen von Pflaster, Bürgersteigen und Beleuchtungsmitteln.

Eingehendere Informationen zu diesen Optionen finden Sie auf der TxDOT-Website.

## Warum ist das Projekt erforderlich?



### Die Erforderlichkeit des geplanten Projekts

- Nutz-/landwirtschaftliche Fahrzeuge sorgen für ein großes Aufkommen von Lkw-Verkehr in der Stadt
- Aufgrund von Problemen mit dem Wenden auf der Kreuzung US 62/385/180 kommt es zu Verzögerungen vor den Ampeln
- Die Sicherheit und Mobilität im gesamten Stadtbereich von Seminole muss verbessert werden

### Zweck des geplanten Projekts

- Verbesserung von Sicherheit und Effizienz des Durchgangsverkehrs in Seminole
- Verbesserte Wendemöglichkeiten für Lkw-Verkehr
- Reduzierung von Verkehrsstaus an der Kreuzung US 62/385/180

### Zweck der öffentlichen Sitzung

- Um die Bürger über den Projektstatus zu informieren
- Um vorgeschlagene Optionen zu präsentieren und die möglichen Auswirkungen auf das Leben der Menschen und ihrer Immobilien zu bestimmen
- Um öffentliche Ansichten und Meinungen zu erfassen, die als Begleitmaterial für die Empfehlungen zum endgültigen Projekt dienen

### Warum ist dieses Projekt erforderlich?

- Das geplante Projekt ist aufgrund des hohen Durchgangsverkehrsaufkommens von Nutz- und landwirtschaftlichen Fahrzeugen erforderlich. Dies führt aufgrund von Verkehr, der an der Kreuzung US 62/385/180 wendet, zu Verkehrsstaus
- Die Sicherheit entlang dieser Teilstrecke von US 62/385/180 muss verbessert werden

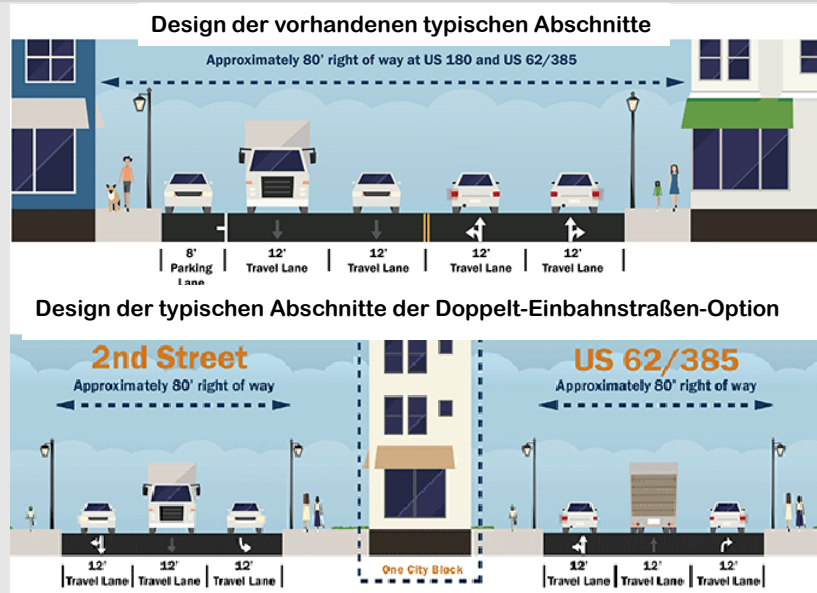
### Der Zweck des geplanten Projekts ist wie folgt:

- Verbesserung von Sicherheit und Effizienz des Durchgangsverkehrs in Seminole
- Verbesserte Wendemöglichkeiten und
- Reduzierung von Verkehrsstaus auf der US 62/385/180

### Der Zweck der öffentlichen Sitzung ist wie folgt:

- Um die Bürger über den Planungsstatus des Projekts zu informieren und die Empfehlungen des TxDOTs aufgrund aller bis heute durchgeführten Studien zu präsentieren,
- Um ein Fahrbahndesign vorzustellen, damit sich die Bürger ein Bild über die möglichen Auswirkungen des Projekts auf ihr Leben und ihre Immobilien machen können, und
- Um öffentliche Ansichten und Meinungen zu erfassen, die als Begleitmaterial für die Empfehlungen zum endgültigen Projekt dienen

## Typische Abschnitte der Seminole-Entlastungsstraße



Dies sind die typischen Abschnitte für die Studie zur Seminole-Entlastungsstraße. Das vorhandene US 62/385- und 2<sup>nd</sup> Street-Wegerecht ist 80 Feet (24 Meter) breit.

Bei der Doppelt-Einbahnstraßen-Option würde die vorhandene, durch Seminole führende US 62/385-Fahrbahn (Main Street) in eine dreispurige Einbahnstraße in nördliche Richtung und die vorhandene 2<sup>nd</sup> Street in eine weitere dreispurige Einbahnstraße (in südliche Richtung) umgewandelt. Diese Option schafft zusätzliche Kapazitäten und erleichtert Sattelschleppern das Wenden.

Bei der Sanierungsoption der vorhandenen Strecke würde die Wegerecht-Breite von 80 Feet (24 Metern) weiterhin so aussehen wie unter „Design der vorhandenen typischen Abschnitte“ dargestellt. Das TxDOT würde die vorhandene Fahrbahn sanieren, unter anderem durch Verbesserungen von Pflaster, Bürgersteigen und Beleuchtungsmitteln.

## Doppelt-Einbahnstraßen-Option: US 62/385 (Main Street) und 2<sup>nd</sup> Street

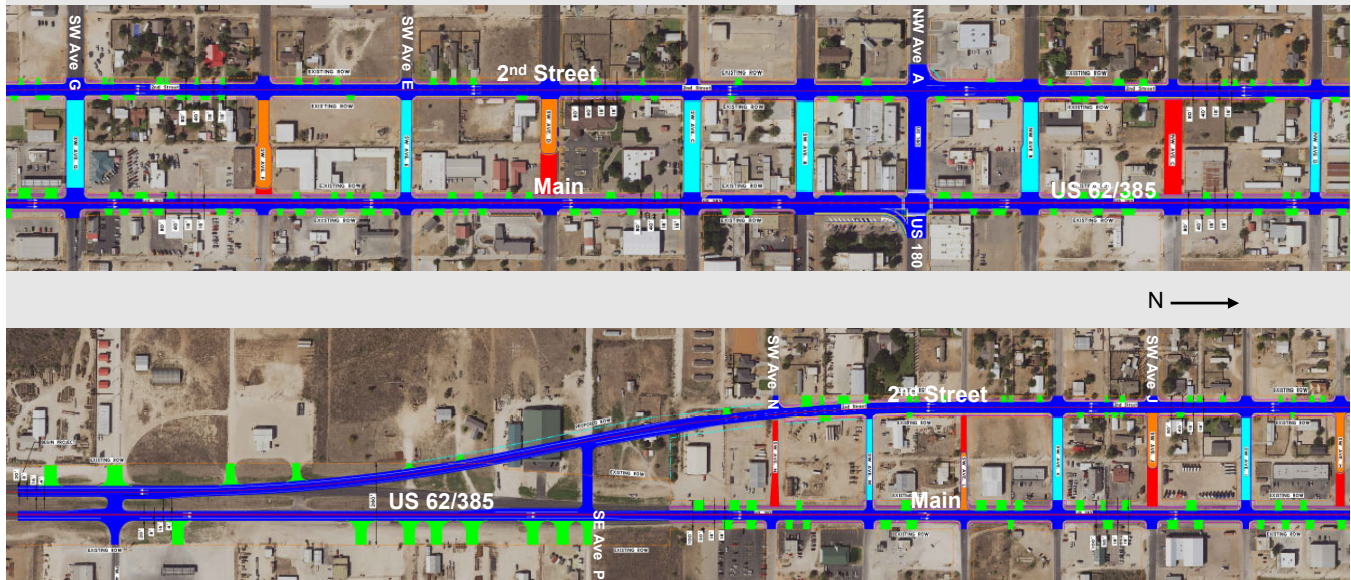


Diese Karten zeigen die Lage des Projekts für die Doppelt-Einbahnstraßen-Option. Die obere Karte zeigt den nördlichen Teil des Projekts am Verbindungspunkt von US 62/385 (Main) und 2<sup>nd</sup> Street.

Da Sie die Möglichkeit zur Überprüfung des vorläufigen Designs haben, sind die türkis eingezeichneten Querstraßen auch weiterhin für Durchgangsverkehr geöffnet. Die rot eingezeichneten Querstraßen werden für den Durchgangsverkehr geschlossen. Die rot und orange eingezeichneten Querstraßen werden für den Durchgangsverkehr geschlossen, jedoch teilweise für benachbarte Geschäfte geöffnet, um ihnen die Zufahrt zu erlauben.

Eingehendere Informationen zu diesem Design finden Sie auf der Website zur TxDOT-Sitzung.

## Doppelt-Einbahnstraßen-Option: US 62/385 (Main Street) und 2<sup>nd</sup> Street



Virtuelle öffentliche Sitzung – Seminole-Entlastungsstraße

15. Juli 2021

Diese Karten zeigen den Projektverlauf Richtung Süden. Die untere Karte zeigt den südlichen Teil des Projekts am Verbindungspunkt 2<sup>nd</sup> Street zurück zur US 62/385 (Main).

Wie bei den vorigen Karten auch sind die türkis eingezeichneten Querstraßen auch weiterhin für Durchgangsverkehr geöffnet. Die rot eingezeichneten Querstraßen werden für den Durchgangsverkehr geschlossen. Die rot und orange eingezeichneten Querstraßen werden für den Durchgangsverkehr geschlossen, jedoch teilweise für benachbarte Geschäfte geöffnet, um ihnen die Zufahrt zu erlauben.

Eingehendere Informationen zu diesem Design finden Sie auf der Website zur TxDOT-Sitzung.



### So sehen Sie sich die vorläufigen Designinformationen an

1. Klicken Sie die PDF-Datei an, um sich das auf dieser Website der öffentlichen Sitzung veröffentlichte vorläufige Design im Detail anzusehen



2. Laden Sie Google Earth herunter und klicken Sie dann die KMZ-Datei an, um sich das auf dieser Website der öffentlichen Sitzung veröffentlichte vorläufige Design im Detail anzusehen



Seminole-Entlastungsstraße  
Vorläufiges Design

**Diese Dateien lassen sich je nach Ihrer Präferenz sowohl anschauen als auch ausdrucken.**

Es gibt verschiedene Möglichkeiten, sich das vorläufige Design anzusehen.

Zunächst einmal können Sie die schematische PDF-Datei anklicken, die das detaillierte vorläufige Design enthält.

Außerdem können Sie auch Google Earth herunterladen und dann die KMZ-Datei anklicken, um sich das vorläufige Design im Detail anzusehen.

Diese Dateien lassen sich je nach Ihrer Präferenz sowohl anschauen als auch ausdrucken.



- Zweite öffentliche Sitzung ... Juli 2021
- Design und Umwelt ... 2021 - 2023
- Erwerb der Wegerechte ... 2023 - 2025
- Konstruktionsbeginn ... Sommer 2025
- Erwartete Konstruktionsdauer ... 24 - 36 Monate
- Erwartete Konstruktionskosten
  - Doppelt-Einbahnstraße ... 44 Mio. \$
  - Sanierung der vorhandenen Strecke ... 20 Mio. \$

Reden wir nun über den Zeitplan. Dies ist der Projekt-Zeitplan für die wesentlichen Meilensteine. Heute findet die zweite öffentliche Sitzung statt. Die Design- und umweltbezogenen Arbeiten sollten zwischen 2021 und 2023 abgeschlossen sein. Nach Abschluss der Design- und umweltbezogenen Prozesse wird das TxDOT damit beginnen, die erforderlichen Immobilien zu erwerben, um die bevorzugte Option zu konstruieren.

Derzeit ist geplant, im Sommer 2025 mit der Konstruktion zu beginnen. Sollte der Prozess zum Erwerb der Wegerechte jedoch weniger Zeit als gedacht in Anspruch nehmen, könnte man früher mit der Konstruktion beginnen.

Die Konstruktion sollte je nach gewählter Option 24 bis 36 Monate in Anspruch nehmen.

Die geschätzten Konstruktionskosten der Doppelt-Einbahnstraßen-Option betragen ca. 44 Mio. \$, die der Sanierungsoption der vorhandenen Strecke ca. 20 Mio. \$.



- Die umweltbezogenen Unterlagen werden gemäß National Environmental Policy Act (NEPA) erstellt.



- In den umweltbezogenen Unterlagen werden soziale, ökonomische und Umweltfolgen des geplanten Projekts bestimmt.



- Hierzu gehört eine Beurteilung folgender Punkte:

- |  |   |
|--|---|
| <ul style="list-style-type: none"><li>– Biologische Ressourcen</li><li>– Kulturelle Ressourcen</li><li>– Gefahrstoffe</li><li>– Historische Ressourcen</li></ul> | <ul style="list-style-type: none"><li>– Verkehrslärm</li><li>– Auswirkungen auf die Kommune</li></ul> |
|--|---|

*Die Umweltprüfung, Konsultation und andere laut geltenden Bundesumweltgesetzen für dieses Projekt erforderlichen Maßnahmen werden oder wurden von TxDOT gemäß 23 U.S.C. 327 und einer rechtsgültig von FHWA und TxDOT ausgefertigten Absichtserklärung vom 9. Dezember 2019 durchgeführt.*

Die für dieses Projekt durchgeführten umweltbezogenen Studien erfüllen die Anforderungen des National Environmental Policy Act. Außerdem werden oder wurden Umweltprüfung, Konsultation und andere laut geltenden Bundesumweltgesetzen für dieses Projekt erforderliche Maßnahmen vom TxDOT gemäß 23 U.S.C. 327 und einer rechtsgültig von FHWA und TxDOT ausgefertigten Absichtserklärung vom 9. Dezember 2019 durchgeführt.

Die umweltbezogene Beurteilung möglicher Auswirkungen durch das geplante Projekt auf das natürliche und menschliche Umfeld umfasst:

- Biologische Ressourcen
- Kulturelle Ressourcen
- Gefahrstoffe
- Historische Ressourcen
- Verkehrslärm
- Auswirkungen auf die Kommune

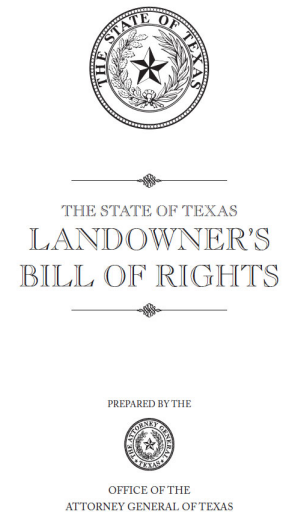


Es sind zusätzliche Wegerechte erforderlich.

Man rechnet mit Umsiedlungen und Verlagerungen.



Zu weiteren Informationen zum Uniform Act, zum Erwerbsprozess der Wegerechte durch das TxDOT und zum Texas Landowner's Bill of Rights besuchen Sie bitte [www.txdot.gov](http://www.txdot.gov)



Für das Seminole-Entlastungsstraßenprojekt sind zusätzliche Wegerechte erforderlich. Man rechnet mit Umsiedlungen und Verlagerungen.

Es ist außerdem wichtig, dass Ihnen bewusst ist, dass Sie mithelfen können, dieses Projekt zu einem Erfolg zu machen, und Ihnen klar ist, welche Auswirkungen dieses Projekt eventuell auf Sie und Ihre Rechte als Immobilieneigentümer in Texas hat. Bitte lesen Sie sich zu weiteren Informationen zum Uniform Act, zum Erwerbsprozess der Wegerechte durch das TxDOT und zum Texas Landowner's Bill of Rights unsere Broschüre durch.-Ein Link, um sich diese Broschüre anzusehen oder herunterzuladen, ist auf der Website zur öffentlichen Sitzung unter [www.txdot.gov](http://www.txdot.gov) verfügbar.

## So reichen Sie Ihre schriftlichen Kommentare ein



**Per Post:**  
Kylan Francis, P.E.  
Director TP&D  
135 Slaton Rd.  
Lubbock, TX 79404



**Per E-Mail:**  
[kylan.francis@txdot.gov](mailto:kylan.francis@txdot.gov)



Umfrage zur Seminole-Entlastungsstraße



**Online:**  
Besuchen Sie [txdot.gov](http://txdot.gov) – Stichwortsuche: „Seminole Relief Route“

**Kommentare müssen bis Freitag, den 30. Juli 2021, eingegangen sein oder einen entsprechenden Poststempel tragen, um im zusammenfassenden Bericht zur öffentlichen Sitzung berücksichtigt zu werden.**

Das TxDOT möchte Sie bitten, sich die auf der Website der virtuellen öffentlichen Sitzung geposteten Materialien anzusehen und schriftliche Kommentare dazu abzugeben. Ihre Kommentare müssen bis Freitag, den 30. Juli 2021, eingegangen sein oder einen entsprechenden Poststempel tragen, um im zusammenfassenden Bericht zur virtuellen öffentlichen Sitzung berücksichtigt zu werden. Schriftliche Kommentare können Sie wie folgt einreichen:

Per Post an:  
Kylan Francis, P.E.  
Director TP&D  
135 Slaton Rd.  
Lubbock, TX 79404

Per E-Mail an [kylan.francis@txdot.gov](mailto:kylan.francis@txdot.gov)

Oder online, indem Sie [www.txdot.gov](http://www.txdot.gov) besuchen und nach dem Stichwort „Seminole Relief Route“ suchen

Wir möchten Sie dabei erneut und dringend darauf hinweisen, dass Sie Ihre schriftlichen Kommentare bitte bis spätestens Freitag, den 30. Juli 2021, einreichen müssen, also 15 Tage nach dem 15. Juli 2021, an dem die Sitzung stattfindet. Die Antworten auf die über diesen Zeitraum von Ihnen eingereichten Kommentare werden in den zusammenfassenden Bericht zur virtuellen öffentlichen Sitzung aufgenommen.

Bitte denken Sie auch daran, sich die Umfrage anzusehen, die Ihnen online zur Verfügung steht, um uns mitzuteilen, welche Option Ihrer Meinung nach für Seminole am besten funktionieren würde. Besuchen Sie [TxDOT.gov](http://TxDOT.gov), und suchen Sie unter dem Stichwort „Seminole Relief Route“ nach der Umfrage.



## PROJEKT- ANSPRECHPARTNER:

**Kylan Francis, P.E.**

**Director TP&D**

**135 Slaton Rd.**

**Lubbock, TX 79404-5201**

**+1 (806) 748-4490**

[kylan.francis@txdot.gov](mailto:kylan.francis@txdot.gov)

**Julia Perschnick, P.E.**

**District Advanced Planning Engineer**

**135 Slaton Rd.**

**Lubbock, TX 79404-5201**

**+1 (806) 748-4518**

[Julia.Perschnick@txdot.gov](mailto:Julia.Perschnick@txdot.gov)

Falls Sie Fragen haben, können Sie diese Ansprechpartner jederzeit während des Projektentwicklungsprozesses montags bis freitags zwischen 8.00 und 17.00 anrufen

*Die Umweltprüfung, Konsultation und andere laut geltenden Bundesumweltgesetzen für dieses Projekt erforderlichen Maßnahmen werden oder wurden von TxDOT gemäß 23 U.S.C. 327 und einer rechtsgültig von FHWA und TxDOT ausgefertigten Absichtserklärung vom 9. Dezember 2019 durchgeführt.*

Bitte wenden Sie sich gern mit jeglichen Fragen zum geplanten Projekt an Kylan Francis oder Julia Perschnick. Bitte beachten Sie, dass Kommentare zum Projekt wie gerade besprochen schriftlich einzureichen sind.

Abschließend möchten wir Sie noch einmal daran erinnern, dass Sie sich jederzeit während des Projektentwicklungsprozesses von montags bis freitags zwischen 8.00 und 17.00 Uhr per E-Mail oder telefonisch an diese Ansprechpartner wenden können

Und vergessen Sie bitte auch nicht, die Website zu dieser Projektsitzung zu besuchen und sich dort zusätzliche Projektinformationen anzusehen.

Hiermit möchten wir diese virtuelle öffentliche Sitzungspräsentation zum Abschluss bringen. Vielen Dank!